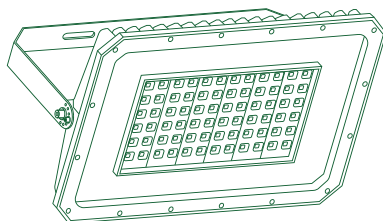




Manual de
Instalação
**Projeto LED
Blindado Ex**



Segurança



Iluminação LED de Alta Performance

Instalação

Dados Técnicos

Grau de Proteção: IP 66

Classe de Isolamento Elétrica: Classe I

Temp. ambiente permissível: -20°C to +40°C

Material do invólucro: Alumínio

Parafusos: Aço Inox Série 304 e 316

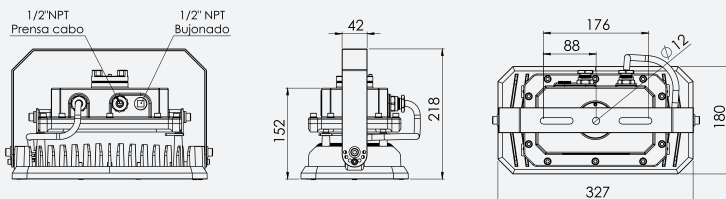
Junta de Vedação: Silicone

Pintura: Epoxi Cinza

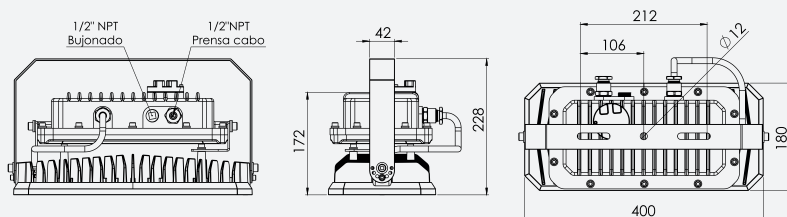
Entradas (Rosca): 1x1/2", 1x3/4" NPT/BSP ou 1xM20, 1xM25, 2x1/2" NPT/BSP ou 2xM20

Modelos

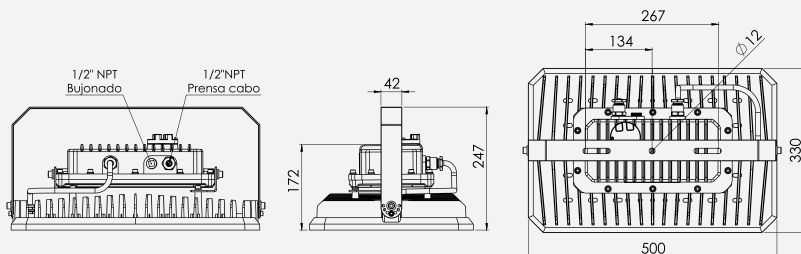
Modelo P



Modelo M



Modelo G



Características Elétricas

	CLZ-EX40	CLZ-EX60	CLZ-EX80	CLZ-EX100	CLZ-EX120	CLZ-EX150	CLZ-EX200	CLZ-EX250
Consumo do Sistema	40W (±10%)	52W (±10%)	82W (±10%)	105W (±10%)	105W (±10%)	163W (±10%)	204W (±10%)	245W (±10%)
Tensão de Alimentação Vca	90-305 Vca / 50-60Hz							
Corrente Vca	0,44 - 0,13A	0,57 - 0,17A	0,91 - 0,26A	1,16 - 0,34A	1,16 - 0,34A	1,81 - 0,53A	2,26 - 0,66A	2,72 - 0,80A
Tensão de Alimentação Vcc	12-130 Vcc						100-130 Vcc	
Corrente Vcc	3,33 - 0,30A	4,33 - 0,40A	6,83 - 0,26A	8,75 - 0,80A	8,75 - 0,80A	13,5 - 1,25A	2,04 - 1,57A	2,45 - 1,88A

Instruções de Segurança

A instalação, inspeção e manutenção devem ser efetuadas por técnicos capacitados, utilizando as normas aplicáveis para equipamentos para uso em áreas classificadas e iluminação. O projetor CLZ-EX não deve ser instalado em áreas classificadas como Zona 0 e Zona 20.

A classe de temperatura e o tipo de proteção do equipamento devem ser observados antes da instalação de acordo com a classificação da área. **Antes de abrir o equipamento, o mesmo deve estar desenergizado - após desenergizado, aguardar 10 minutos para abertura.**

Para conexão direta a eletroduto, no invólucro do driver deve ser conectado um prensa-cabo tipo união ou unidade seladora na entrada de alimentação da luminária para selagem do invólucro Ex d. Todos os acessórios utilizados antes da unidade seladora devem ser obrigatoriamente à prova de explosão com certificado de conformidade válido. As entradas roscadas não utilizadas devem ser obstruídas por bujões à prova de explosão.

Não é permitida nenhuma modificação no projetor, elétrica ou mecânica. O projetor deve ser usado somente para finalidade que foi projetada e estar em perfeita condição de uso antes da instalação. Qualquer dano ao projetor e componentes pode prejudicar a proteção contra explosões.

As regras nacionais de segurança e regulamentos para a prevenção de acidentes, bem como as instruções de segurança incluídas neste manual devem ser observadas. Este manual não deve ser mantido dentro do projetor depois de o mesmo ser instalado.

Campo de Aplicação - Propriedades

Os Projetores CLZ-EX são destinados ao uso em atmosferas potencialmente explosivas em zona 1 e 2 (grupos IIA, IIB) e zonas 21 e 22 (grupos IIIA, IIIB, IIIC). Os projetores são projetados para utilização em locais internos e externos.

Instalação

- É de responsabilidade de o usuário assegurar que os projetores sejam instalados em atendimento às normas pertinentes para instalações elétricas em atmosferas potencialmente explosivas (ABNT NBR IEC 60079-14) e as recomendações do Fabricante. A instalação e operação inadequada podem resultar na invalidação da garantia.
- Deve-se verificar o grau de proteção IP do projetor, se está de acordo com área de instalação antes da montagem.
- Uma ferramenta adequada deve ser utilizada para aperto do prensa-cabo para não danificar o cabo ou a borracha de vedação. O aperto excessivo do prensa-cabo pode levar a perda do grau de proteção.
- Ao instalar o projetor, o dissipador e vidro (visor), não deve ser colocado próximo de superfícies que possam inibir o efeito de dissipação térmica, pois isso pode ocasionar em um aumento da temperatura interna e danos aos componentes.
- Verificar o tipo de rosca (NPT, BSP, Métrica) para conexão de entrada de eletrodutos ou prensa-cabos antes da instalação.
- Juntas roscadas, flangeadas, roscas de entrada e de conexões não podem ser pintadas, devem ser mantidas limpas e levemente engraxadas para evitar corrosão e prevenir a entrada de água. Não devem ser utilizados produtos inflamáveis para proteção e/ou lubrificação.

Montagem

- Coloque o parafuso no orifício da alça de fixação para a regulagem de ângulo desejada, aperte-o utilizando uma chave Allen M5. Veja figura 01 e 02.
- Em uma superfície plana, marque a posição dos dois furos na parede e faça os furos para colocar as buchas.
- Fixe o projetor utilizando parafusos e arruelas M10 (não fornecidos). Ver figura 03 e 04.

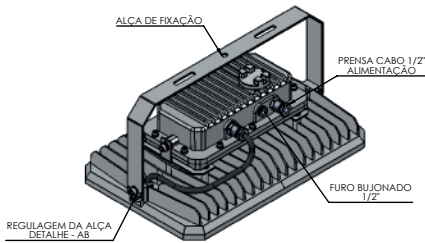


Figura 1

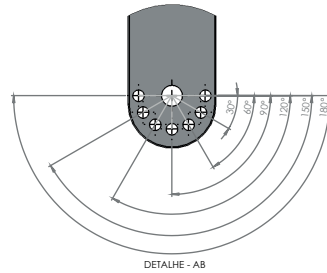


Figura 2

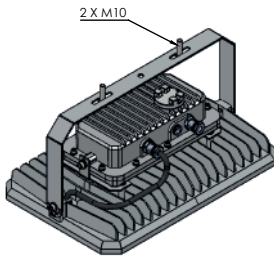


Figura 3



Figura 4

Montagem Pendente

Utilize a alça para fixação ao teto ou a estrutura metálica. Veja figura 01.

Montagem em Outras Estruturas

Proceda com a regulagem de ângulo conforme explicado, fixe em uma estrutura adequada para suportar o peso do projetor, conforme modelo, utilizando os parafusos M10.



ATENÇÃO



O NÃO ATERRAMENTO DO EQUIPAMENTO ACARRETERÁ NA PERDA DA GARANTIA.

O condutor de aterramento deve estar interligado ao BEP (Barramento de entrada principal) da instalação de acordo com a norma ABNT NBR-5410 - ITEM 6.4.6

Conexões elétricas

As conexões elétricas devem ser realizadas por pessoal qualificado para trabalho em áreas classificadas. Verifique as características elétricas, tensão, corrente, potência do projetor, conforme o modelo, antes da instalação. O condutor de proteção interno e externo (terra) deve estar corretamente conectado ao terminal de aterramento da luminária. Os devidos cuidados devem ser tomados na ligação dos condutores externos prevenindo falhas de isolamento e curto-circuito.

Siga as orientações abaixo:

- Traga a fiação de campo, alimentação para a luminária até próximo da mesma.
- Faça a conexão do prensa-cabo tipo união ou unidade seladora na entrada de alimentação da luminária para selagem do invólucro Ex d, ou somente cabo e prensa-cabo para instalação sem eletroduto.
- Utilize condutores com seção adequada à instalação, L1, L2, Terra, de alimentação. Utilize cabos conforme especificação da norma ABNT NBR IEC 60079-14 para instalação em prensa-cabo e unidade seladora. Na instalação com unidade seladora os condutores devem ser separados para selagem.
- Retire a tampa do alojamento do driver para fazer as conexões, retire aproximadamente 6 mm da isolamento de cada um dos 3 fios (L1, L2, Terra) e faça a interligação nos conectores dos terminais internos conforme os modelos da figura 05 e 06. Verifique que os fios estão bem conectados e a isolamento dos fios estão dentro dos conectores, coloque os terminais e condutores dentro do alojamento do driver do projetor e coloque a tampa e aperte o parafuso de trava.

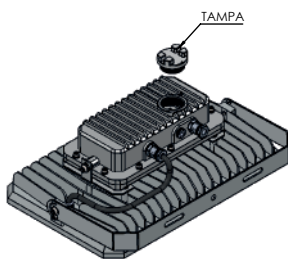


Figura 5



Figura 6

Antes de colocar o equipamento em funcionamento, ensaios especificados nas normas nacionais vigentes para este tipo de equipamento devem ser realizados.

Manutenção / Inspeção

Antes de abrir o equipamento o mesmo deve estar desenergizado. **Após desenergizado aguardar 20 minutos para abertura.** Na substituição de parafusos, utilize parafusos de mesmo material.

- Efetue inspeções visuais, mecânica e elétrica regularmente. O meio ambiente e tempo de utilização determinam a frequência das inspeções e manutenções.
- No entanto, recomendamos um programa de manutenção preventiva de pelo menos uma vez por ano.
- O visor de vidro ou policarbonato deve ser limpo periodicamente para garantir o contínuo desempenho da iluminação, e evitar o aumento de temperatura interna. Para limpeza do visor use um pano limpo e úmido. Se isso não for suficiente, use um sabonete neutro ou detergente líquido. Não use substâncias abrasivas ou ácidas que possam causar danos ao vidro.
- Verificar visualmente a existência de aquecimento indevido nos fios, conectores terminais, visualizando descoloração, manchas, corrosão ou partes danificadas destes componentes. Verificar se há penetração de água no interior da luminária. As gaxetas de vedação, não devem estar danificadas ou endurecidas, devem ser limpas e colocadas na posição correta antes da montagem de cada parte da luminária.
- Certifique-se de que todas as conexões elétricas estão limpas e fixas.
- Verifique se todas as partes mecânicas estão devidamente montadas e fixas.

Manutenção / Inspeção

Somente peças originais da Conex e componentes descritos no certificado Ex devem ser utilizadas para realização de reparos. Reparos que afetem o tipo de proteção só podem ser realizados pela Conex ou Oficina de Reparo Certificada para reparo em equipamentos para atmosferas explosivas, conforme as respectivas normas nacionais, ABNT NBR IEC 60079-17, 60079-19. Os devidos cuidados devem ser tomados logo após o desligamento da luminária, para evitar queimaduras por meio dos componentes. Uma ferramenta adequada deve ser utilizada para aperto do prensa-cabo para não danificar o cabo ou a gaxeta de vedação. O aperto excessivo do prensa-cabo pode levar a perda do grau de proteção.

Descarte / Reciclagem

As respectivas normas nacionais vigentes referentes à eliminação de resíduos devem ser observadas quanto à eliminação de equipamentos.

CERTIFICADO DE GARANTIA E QUALIDADE

Você pode adquirir nossos produtos com toda a tranquilidade, segurança que só uma empresa 100% Brasileira e com mais de 30 anos no mercado pode oferecer. Ao comprar um produto Conexled, você está levando, além da mais alta tecnologia, a garantia Conexled de qualidade. Antes de chegar até você, nossos produtos passam pelos mais rigorosos testes, sendo avaliados em cada detalhe por nossos especialistas em cada área. Garantia de qualidade e a tranquilidade de estar levando o melhor!

CERTIFICADO DE GARANTIA E QUALIDADE

1. A garantia não ampara carcaça, peças, vedações ou terminais danificados durante o transporte, por negligência, mau uso, queda, danos em consequência da instalação por pessoas inabilitadas, enchentes, fogos, agentes corrosivos, explosivos ou de qualquer outra ação da natureza à qual o grau de proteção do equipamento não atenda.
2. A garantia será assegurada ao cliente/ usuário final, mediante comprovação e quando observadas e cumpridas as especificações técnicas de funcionamento apresentadas em tabela de dados técnicos enviada junto à nota fiscal do produto.
3. O driver/fonte de alimentação, não deve ser adulterado ou removido do local de instalação, sendo que este poderá ser movimentado se o cabeamento de fabricação o permitir para os casos de fixação em caixa no próprio poste de instalação.
4. Não devem ser utilizados materiais ásperos ou dissolventes químicos para limpeza das luminárias.
5. Para limpeza com água o usuário deve obedecer à classificação do grau de proteção da luminária, evitando utilizar jatos de água de alta pressão, pois o não seguimento desses cuidados poderá causar danos de vedação nos compartimentos da luminária.
6. O usuário não deve desmontar a luminária por conta própria, isso acarretará a perda imediata de garantia
7. A retirada da plaqueta de identificação presente no corpo da luminária implicará em perda automática da garantia;
8. As despesas de frete para conserto, manutenção ou troca de peças em garantia serão de responsabilidade do cliente/usuário final;
9. Todas as luminárias que forem substituídas por novas no período de garantia passarão a ser de propriedade da empresa CONEXLED.
10. Defeitos ou danos decorrentes de testes, instalação, alteração, modificação de qualquer espécie em nossos produtos, bem como o reparo realizado por outras oficinas que não sejam Autorizadas CONEXLED para este produto acarretará a perda da garantia.
11. Defeitos e danos decorrentes da utilização de componentes não compatíveis com o produto CONEXLED (fontes, placas de led, cabos) acarretará a perda de garantia.
12. Desempenho insatisfatório do produto devido a instalação em local inadequado ou rede elétrica incompatível com as especificações do produto acarretará a perda de garantia.

CONSIDERAÇÕES GERAIS

A CONEXLED não assume qualquer obrigação ou responsabilidade por acréscimos ou modificações desta garantia, salvo se efetuadas por escrito em caráter oficial. Exceto se houver contrato escrito separado entre a CONEXLED e o usuário, a garantia não cobre a instalação do equipamento nem como danos decorrentes da instalação inadequada. Em hipótese alguma a CONEXLED será responsável por indenização, por qualquer perda de uso, perda de tempo, inconveniência, prejuízo comercial, perda de lucros ou economias, por outros danos diretos ou indiretos, decorrentes do uso ou impossibilidade de uso do produto.