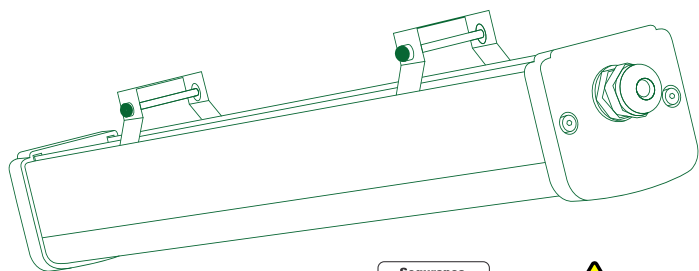




Manual de Instalação

Luminária Hermética Para Áreas Classificadas com Módulo de Emergência

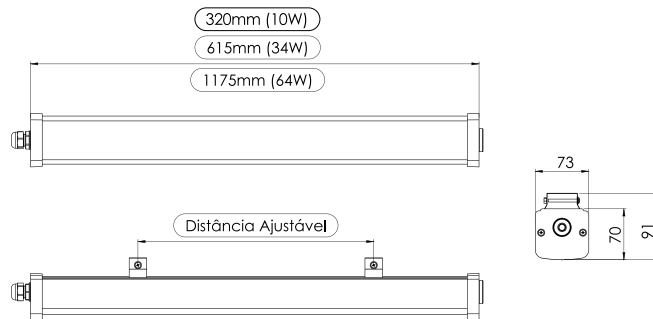
Linha Pacuíba • CLB-EX1(E)



Dados Técnicos

Modelos: CLB-EX1E30; CLB-EX1E60; CLB-EX1B10
 Marcação: Ex eb mb op is IIC T5 Gb / Ex tb op is IIIC T85°C Db
 Grau de Proteção: IP66
 Temp. ambiente permissível: -20°C á +40°C
 Material do Invólucro: Corpo e tampas em alumínio e difusor em Policarbonato
 Parafusos: Aço Inox Série 304 e 316
 Suportes de Fixação: Aço Inox Série 304 e 316
 Entradas padrão: 2 Entradas M20 (1 Bujão + 1 prensa cabo 8-12mm)

Dimensões do Produto



Características Elétricas

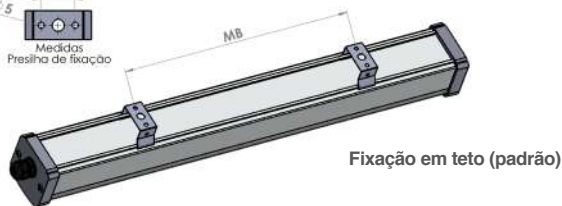
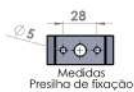
	CLB-EX1E30	CLB-EX1E60	CLB-EX1B10
Tensão de alimentação (Ac)		120-240V	
Frequência (Hz)		50-60Hz	
Corrente (Ac)	0,34 - 0,12A	0,64 - 0,23A	0,02 - 0,008A
Potência modo emergência(+/-10%)		10W	
Corrente de carga		150mA	
Potência nominal (+/-10%)	34W	64W	10W

2

Como Instalar

Para fixação da luminária utilize a tabela de medidas e siga os passos abaixo:

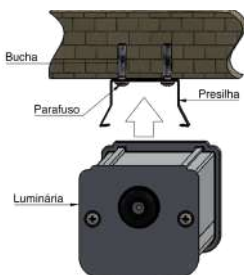
Modelo	MB (Medida entre as presilhas)
CLB-EX1B10	150mm
CLB-EX1E30	300mm
CLB-EX1E60	600mm



Fixação em teto (padrão)

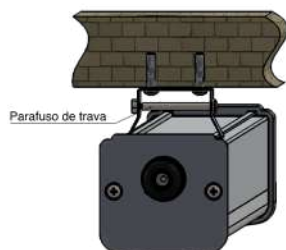
Passo 01:

Fixe as presilhas de fixação na superfície onde a luminária será instalada.



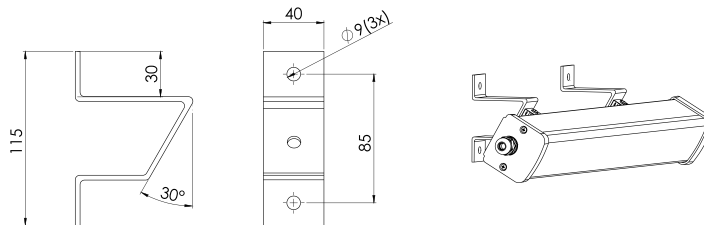
Passo 02:

Empurre o corpo à luminária nas abraçadeiras e aperte os parafusos laterais, para travar a luminária nas abraçadeiras.



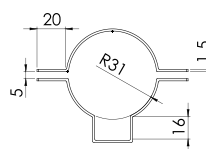
3

Tipos de Fixação

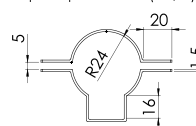


Fixação em Parede 30°

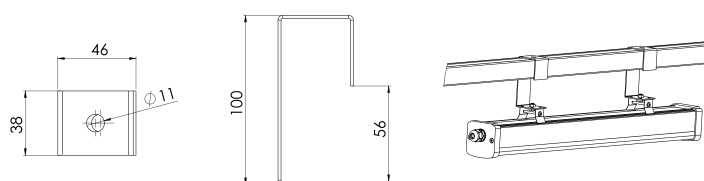
Suporte poste 62mm (2")



Suporte poste 48mm(1.1/2")



Fixação em Poste



Fixação em Eletrocalha / Perfilado

4

Instruções de Segurança

A instalação deve ser efetuada por técnicos capacitados utilizando as normas aplicáveis de instalação e operação de equipamentos para uso em áreas classificadas.

As Luminárias da Linha CLB-EX1 não devem ser instaladas em áreas classificadas como Zona 0 e Zona 20.

A classe de temperatura, e o tipo de proteção do equipamento devem ser observados antes da instalação de acordo com a classificação da área.

Para evitar a formação de descarga eletrostática, limpe apenas com um pano úmido.

Não é permitida nenhuma modificação mecânica ou elétrica na Luminária, deve ser usada somente para finalidade que foi projetada e estar em perfeita condição de uso antes da instalação. Qualquer dano à luminária e componentes pode prejudicar a proteção contra explosões.

As regras nacionais de segurança e regulamentos para a prevenção de acidentes, bem como as instruções de segurança incluídas neste manual devem ser observadas.

Mantenha as instruções de instalação e operação em um local adequado. Este manual não deve ser mantido dentro da Luminária depois de a mesma ser instalada.

Campo de Aplicação / Propriedades

As Luminárias da Linha CLB-EX1 são destinadas ao uso em atmosferas potencialmente explosivas em zonas 1 e 2 ou 21 e 22 (grupos IIA, IIB, IIC e IIIA, IIIB, IIIC).

As luminárias são projetadas para utilização em locais internos e externos.

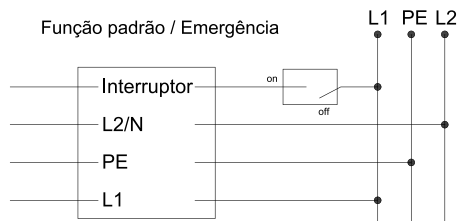
Cuidados na Instalação

- É responsabilidade de o usuário assegurar que as Luminárias sejam instaladas em atendimento às normas pertinentes para instalações elétricas em atmosferas potencialmente explosivas (ABNT NBR IEC 60079-14) e as recomendações do fabricante. A instalação e operação inadequada podem resultar na invalidação da garantia.
- Deve-se verificar o grau de proteção IP da Luminária, se está de acordo com área de instalação antes da montagem.

5

Conexões Elétricas

Abra a tampa e acesse o conector de ligação. Conecte os condutores L1, L2/N, PE e INTERRUPTOR, conforme identificação, e feche a tampa novamente.



Atenção: Após a passagem do cabo condutor deve se apertar o prensa cabo e fixar a tampa apertando os parafusos com os devidos cuidados evitando o rompimento da vedação entre as partes, o torque recomendado para aperto da tampa é de 1N/m. Obs.: Aperto excessivo dos parafusos de fechamento das tampas pode comprometer o grau de proteção IP66 da luminária



O NÃO ATERRAMENTO DO EQUIPAMENTO ACARRETERÁ NA PERDA DA GARANTIA.

O condutor de aterramento deve estar interligado ao BEP (Barramento de entrada principal) da instalação de acordo com a norma ABNT NBR-5410 - ITEM 6.4.6

Atenção: Antes de colocar o equipamento em funcionamento, ensaios especificados nas normas nacionais vigentes para este tipo de equipamento devem ser realizados.

7

- Antes de utilizar as luminárias deve-se verificar se não há nenhum dano, trincas no invólucro, e no cabo de alimentação.
- Para luminária fornecidas com cabo de alimentação (rabicho), a conexão do cabo deve ser feita fora da área classificada ou em caixa de junção Ex, de acordo com a classificação da área.
- Verifique as características elétricas, tensão, corrente, potência da luminária antes de conecta-la a uma fonte de energia.
- A fonte de alimentação AC ou CC deve estar desenergizada antes de ligar os condutores ou plugue da luminária.
- As conexões elétricas devem ser realizadas por pessoal qualificado para trabalho em áreas classificadas. O condutor ou terminal de aterramento deve estar conectado ao sistema de aterramento da rede de alimentação.
- Os devidos cuidados devem ser tomados na ligação dos condutores, prevenindo falhas de isolamento e curto-circuito. Não se deve fazer emendas no cabo, nem aumentar seu comprimento e assegurar que o cabo está corretamente fixado.

Limpeza / Descarte / Reciclagem

- Descarte / Reciclagem, Material 100% Reciclável, deve-se atender as normas nacionais em acordo com sua localidade.
- O difusor das luminárias devem ser limpos periodicamente para garantir o contínuo desempenho da iluminação, evitando o aquecimento e elevação da temperatura interna. Para limpeza use um pano limpo e úmido, se isso não for suficiente utilize detergente neutro. Não use substâncias abrasivas ou ácidas que podem danificar o difusor da luminária. A lavagem com água deve respeitar a pressão em acordo com o grau de proteção IP declarado.

Instalação

A luminária de emergência deve ser alimentada com uma fase permanente sem passar pelo interruptor. Antes de ligar a luminária abra a tampa lateral e conecte os terminais da bateria Ver esquema de ligação abaixo:



6

CERTIFICADO DE GARANTIA E QUALIDADE

Você pode adquirir nossos produtos com toda a tranquilidade, segurança que só uma empresa 100% Brasileira e com mais de 30 anos no mercado pode oferecer. Ao comprar um produto Conexled, você está levando, além da mais alta tecnologia, a garantia Conexled de qualidade. Antes de chegar até você, nossos produtos passam pelos mais rigorosos testes, sendo avaliados em cada detalhe por nossos especialistas em cada área. Garantia de qualidade e a tranquilidade de estar levando o melhor!

CERTIFICADO DE GARANTIA E QUALIDADE

1. A garantia não ampara carcaça, peças, vedações ou terminais danificados durante o transporte, por negligência, mau uso, queda, danos em consequência da instalação por pessoas inabilitadas, enchentes, fogos, agentes corrosivos, explosivos ou de qualquer outra ação da natureza à qual o grau de proteção do equipamento não atenda.
2. A garantia será assegurada ao cliente/ usuário final, mediante comprovação e quando observadas e cumpridas as especificações técnicas de funcionamento apresentadas em tabela de dados técnicos enviada junto à nota fiscal do produto.
3. O driver/fonte de alimentação, não deve ser adulterado ou removido do local de instalação, sendo que este poderá ser movimentado se o cabeamento de fabricação o permitir para os casos de fixação em caixa no próprio poste de instalação.
4. Não devem ser utilizados materiais ásperos ou dissolventes químicos para limpeza das luminárias.
5. Para limpeza com água o usuário deve obedecer à classificação do grau de proteção da luminária, evitando utilizar jatos de água de alta pressão, pois o não seguimento desses cuidados poderá causar danos de vedação nos compartimentos da luminária.
6. O usuário não deve desmontar a luminária por conta própria, isso acarretará a perda imediata de garantia
7. A retirada da plaqueta de identificação presente no corpo da luminária implicará em perda automática da garantia;
8. As despesas de frete para conserto, manutenção ou troca de peças em garantia serão de responsabilidade do cliente/usuário final;
9. Todas as luminárias que forem substituídas por novas no período de garantia passarão a ser de propriedade da empresa CONEXLED.
10. Defeitos ou danos decorrentes de testes, instalação, alteração, modificação de qualquer espécie em nossos produtos, bem como o reparo realizado por outras oficinas que não sejam Autorizadas CONEXLED para este produto acarretará a perda da garantia.
11. Defeitos e danos decorrentes da utilização de componentes não compatíveis com o produto CONEXLED (fontes, placas de led, cabos) acarretará a perda da garantia.
12. Desempenho insatisfatório do produto devido a instalação em local inadequado ou rede elétrica incompatível com as especificações do produto acarretará a perda de garantia.

CONSIDERAÇÕES GERAIS

A CONEXLED não assume qualquer obrigação ou responsabilidade por acréscimos ou modificações desta garantia, salvo se efetuadas por escrito em caráter oficial. Exceto se houver contrato escrito separado entre a CONEXLED e o usuário, a garantia não cobre a instalação do equipamento nem como danos decorrentes da instalação inadequada. Em hipótese alguma a CONEXLED será responsável por indenização, por qualquer perda de uso, perda de tempo, inconveniência, prejuízo comercial, perda de lucros ou economias, por outros danos diretos ou indiretos, decorrentes do uso ou impossibilidade de uso do produto.

8