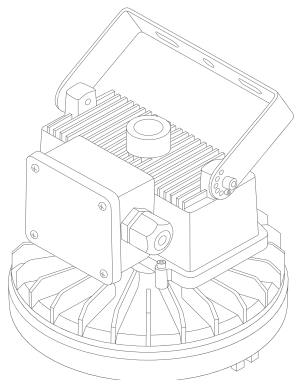




Manual de Instalação

Luminária LED para Atmosferas Explosivas (Zona 1 e 2 ou 21 e 22)

Linha Enseada • CLYX(P)



de proteção do equipamento devem ser observados antes da instalação de acordo com a classificação da área.

Antes de abrir o equipamento, o mesmo deve estar desenergizado, após desenergizado aguardar 10 minutos para abertura. Não é permitido nenhuma modificação na luminária, elétrica ou mecânica, deve ser usado somente para finalidade que foi projetada e estar em perfeita condição de uso antes da instalação. As regras nacionais de segurança e regulamentos para a prevenção de acidentes, bem como as instruções de segurança incluídas neste manual devem ser observadas. Mantenha as instruções de instalação e operação em um local adequado. Este manual não deve ser mantido dentro da Luminária depois de a mesma ser instalada.

Campo de Aplicação • Propriedades

As Luminárias da Linha CLYX são destinadas ao uso em atmosferas potencialmente explosivas em zona 1 e 2 (grupos IIA, IIB, IIC) e zonas 21 e 22 (grupos IIIA, IIIB, IIIC).

Instalação

- É de responsabilidade do usuário assegurar que as Luminárias sejam instaladas em atendimento às normas pertinentes para instalações elétricas em atmosferas potencialmente explosivas (ABNT NBR IEC 60079-14) e as recomendações do Fabricante. A instalação e operação inadequada podem resultar na invalidação da garantia.
- Deve-se verificar o grau de proteção IP da Luminária, se está de acordo com área de instalação antes da montagem.
- Verificar o tipo de rosca (NPT, BSP ou Métrica) para conexão de entrada de eletrodutos ou prensa-cabos antes da instalação.

Montagem Arandela

- Em uma superfície plana, marque a posição dos dois furos na parede e faça os furos para colocar as buchas. (ver distâncias dos furos na figura 01)
- Fixe a luminária na parede, utilizando parafusos e arruelas M6 (não fornecidos)
- Opção de instalação com eletroduto: Faça a conexão do eletroduto na caixa de passagem da luminária utilizando uma das entradas de 3/4" disponíveis, saia com o cabo pelo prensa cabo (não fornecido) e faça a conexão na caixa de ligação da luminária. (Figura 2)
- Opção de instalação direta na luminária: Passe o cabo de alimentação pelo prensa cabo e faça a conexão direto na caixa de ligação da luminária (Figura 3)

3



Corpo 1
2P(20W) / 3P(30W)



Corpo 2
5P(45W)



Corpo 3
7P(60W) / 8P(80W)



A30



A90



PDT



PLF



SP3



SP9



ALC

Dados Técnicos

Certificados: TÜV 18.2184

Marcação: Ex eb mb op is IIC T* Gb

Ex tb op is IIIC T** °C Db

Grau de Proteção: IP67 / IP67W

Classe de Isolação: Classe 1

Entradas (rosca): NPT, BSP ou Métrica

Tipos de instalação: PDT- Pendente

PLF- Plafonier / SP3- Poste 30° / SP9- Poste 90°

A30- Arandela 30° / A90- Arandela 90° / ALC- Alça

Temperatura de cor: 3000k, 5000k ou 6000k

Classe de Temperatura

Modelos: 2P/ 3P/ 5P

-40°C a +40°C : *T6 / **T70°C

-40°C a +50°C : *T6 / **T80°C

Modelos: 7P/ 8P

-40°C a +40°C : *T6 / **T80°C

-40°C a +55°C : *T5 / **T100°C

Instruções de Segurança

A instalação, inspeção e manutenção devem ser efetuadas por técnicos capacitados, utilizando as normas aplicáveis para equipamentos para uso em áreas classificadas e iluminação. As Luminárias da Linha CLYX não devem ser instaladas em áreas classificadas como Zona 0 e Zona 20. A classe de temperatura e o tipo

2

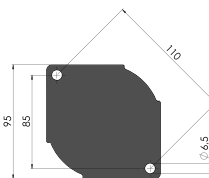


Figura 01

1. Instalação utilizando eletroduto



Figura 02

2. Instalação direta na luminária

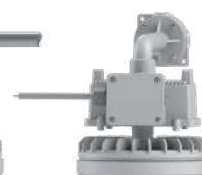


Figura 03

Montagem Pendente

Passo o cabo pelo eletroduto de 3/4", saia com o cabo pelo prensa cabo lateral e faça a conexão na caixa de ligação da luminária. Ligação com condutete (figura 04). Ligação com conexão T (Figura 05).



Figura 04



Figura 05

Montagem Plafonier

- Em uma superfície plana, marque a posição dos dois furos na parede e faça os furos para colocar as buchas, ver distâncias dos furos na figura 06
- Fixe a luminária utilizando parafusos e arruelas M8 ou 5/16" (não fornecidos). Passe o cabo de alimentação pelo prensa cabo e faça a conexão direto na caixa de ligação da luminária (Figura 7)

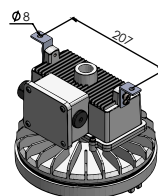


Figura 06

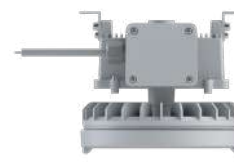


Figura 07

4

Montagem Alça Ajustável

- Em uma superfície plana, marque a posição dos dois furos na parede e faça os furos para colocar as buchas, ver distâncias dos furos na figura 08
 - Fixe a luminária utilizando parafusos e arruelas M8 ou 5/16" (não fornecidos). Passe o cabo de alimentação pelo prensa cabo e faça a conexão direta na caixa de ligação da luminária (Figura 9)
- Obs.: Modelo ALC fornecido com entrada superior de 3/4" para instalação pendente

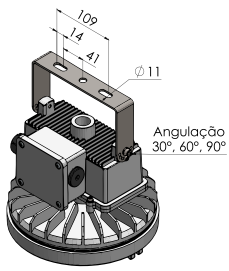


Figura 08



Figura 09

Montagem em poste 30° ou 90°

- Rosqueie o braço da luminária em um poste com rosca de 1.1/2", verificar se a rosca é NPT ou BSP. Saia o cabo pelo prensa cabo lateral do poste e faça a conexão direta na caixa de ligação da luminária (Figura 10)



Figura 10

5

- Retire aproximadamente 6 mm da isolamento de cada um dos 3 fios (L1, L2, PE) e insira os condutores no conector de conexão rápida como mostra a figura 12. Verifique se os fios estão bem conectados e a isolamento dos fios estão dentro dos conectores.

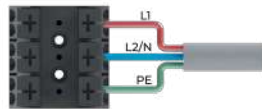


Figura 12

- Após a interligação dos fios aos conectores, fechar a tampa da caixa de ligação da luminária, apertando os parafusos M4 com torque de 1,0N.m, e por fim fazer o aperto do prensa cabo. Ver figura 13.

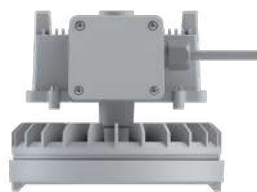


Figura 13

Manutenção / Inspeção

- Na substituição de parafusos, utilize parafusos de mesmo tipo e material.
- Efetue inspeções visuais, mecânica e elétrica regularmente. O meio ambiente e tempo de utilização determinam a frequência das inspeções e manutenções.
- No entanto, recomendamos um programa de manutenção preventiva de pelo menos uma vez por ano.
- Lente e vidro devem ser limpos periodicamente para garantir o contínuo desempenho da iluminação, e evitar o aumento de temperatura interna. Para limpeza da lente use um pano limpo e úmido. Se isso não for suficiente, use um sabonete neutro ou detergente líquido. Não use substâncias abrasivas ou ácidas que possam causar danos à lente.
- Verificar visualmente a existência de aquecimento indevido na fonte de alimentação, fios, conectores terminais, placa de LED, visualizando descoloração, manchas, corrosão ou partes danificadas destes componentes. Verificar se há penetração de água no interior da luminária. Substituir todos os componentes desgastados,

7

Conexões Elétricas

	2P	3P	5P	7P	8P
Consumo do Sistema	20W	30W	45W	60W	80W
Tensão de Alimentação Vca	90-305/ 50-60Hz				
Corrente Vca	0,22 - 0,06	0,33 - 0,09	0,5 - 0,14	0,66 - 0,19	0,88 - 0,26
Tensão de Alimentação Vcc	12-24Vcc / 100-280Vcc				
Corrente Vcc	1,6 - 0,07	2,5 - 0,10	3,7 - 0,16	5,0 - 0,21	6,6 - 0,28

- Verifique as características elétricas, tensão, corrente, potência, conforme o modelo da luminária, antes da instalação.
- O condutor de proteção externo e interno (terra) deve estar corretamente conectado aos terminais de aterramento da luminária.
- Os devidos cuidados devem ser tomados na ligação dos condutores externos prevenindo falhas de isolamento e curto-circuito.

Conexões Elétricas

Siga as Orientações Abaixo:

- Traga a fiação de alimentação para a luminária, até a entrada do prensa cabo da caixa de ligação.
- Passe o cabo PP (L1, L2, PE) de alimentação pelo prensa cabo, e deixe um pedaço de cabo suficiente para interligação dos fios aos conectores disponíveis na caixa de ligação como mostra a figura 11.

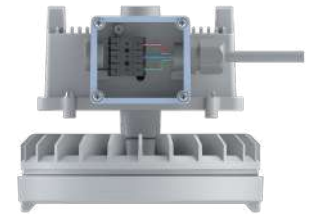


Figura 11

6

danificados ou com defeito. As gaxetas, borracha de vedação, não devem estar danificadas ou endurecidas, devem ser limpas e colocadas na posição correta antes da montagem de cada parte da luminária.

- Certifique-se de que todas as conexões elétricas estão limpas e fixas.
- Verifique se todas as partes mecânicas estão devidamente montadas e fixas.

Reparos Revisão / Modificação

Reparos que afetem o tipo de proteção só podem ser realizados pela ConexLed ou Oficina de Reparo Certificada para reparo em equipamentos para atmosferas explosivas, conforme as respectivas normas nacionais, ABNT NBR IEC 60079-17, 60079-19.

Fonte de Alimentação e Placa de LED

Reparo ou substituição da fonte de alimentação ou Placa de LED somente podem ser realizados pela Conexled.

Descarte / Reciclagem

As respectivas normas nacionais vigentes referentes à eliminação de resíduos devem ser observadas quanto à eliminação de equipamentos.



ATENÇÃO



O NÃO ATERRAMENTO DO EQUIPAMENTO ACARRETERÁ NA PERDA DA GARANTIA.

O condutor de aterramento deve estar interligado ao BEP (Barramento de entrada principal) da instalação de acordo com a norma ABNT NBR-5410 - ITEM 6.4.6



Escaneie o QR code ao lado para baixar a ficha técnica completa do produto e o certificado de garantia.

www.conexled.com/downloads/

Dúvidas, entre em contato conosco:

+55 (11) 2334-9393

+55 (11) 91696-8792

sac@conexled.com

8